



PLÁN VÝCHOVY A PÉČE

Vydáný v souladu s § 10 odst. 2 zákona č. 247/2014 Sb., zákon o poskytování péče o dítě v dětské skupině a o změně souvisejících zákonů

Údaje o zařízení:

Provozovatel: Spolek My nanny Brno
IČO: 17920205
sídlem: Bulharská 83, Brno 612 00
provozovna: Dětská skupina Elánek Bílovice nad Svitavou
adresa: Mezi Cestami 825, Bílovice nad Svitavou 664 01
Tel vedení: + 420 603 913 501
Tel školka: + 420 739 688 476
Email: bilovicens@elanek.cz
Web: www.elanek.cz/bilovicens
Zahájení provozu: 17.4.2023
Kapacita: 12 míst
Oprávněná jednající osoba: Kateřina Plšková, předsedkyně správní rady

Provozní doba: 7:30 - 15:30 hod

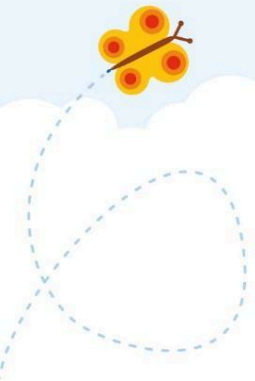
Věkové složení dětí: 1 – 4 let, v případě individuální domluvy možno udělit výjimku.

Podmínky poskytování služby péče o dítě: provozovatel poskytuje službu s částečnou úhradou nákladů. Ceník uveden v příloze smlouvy a na webových stránkách.

Typ zařízení: celodenní péče o děti s pravidelným provozem v pracovní dny pondělí až pátek.

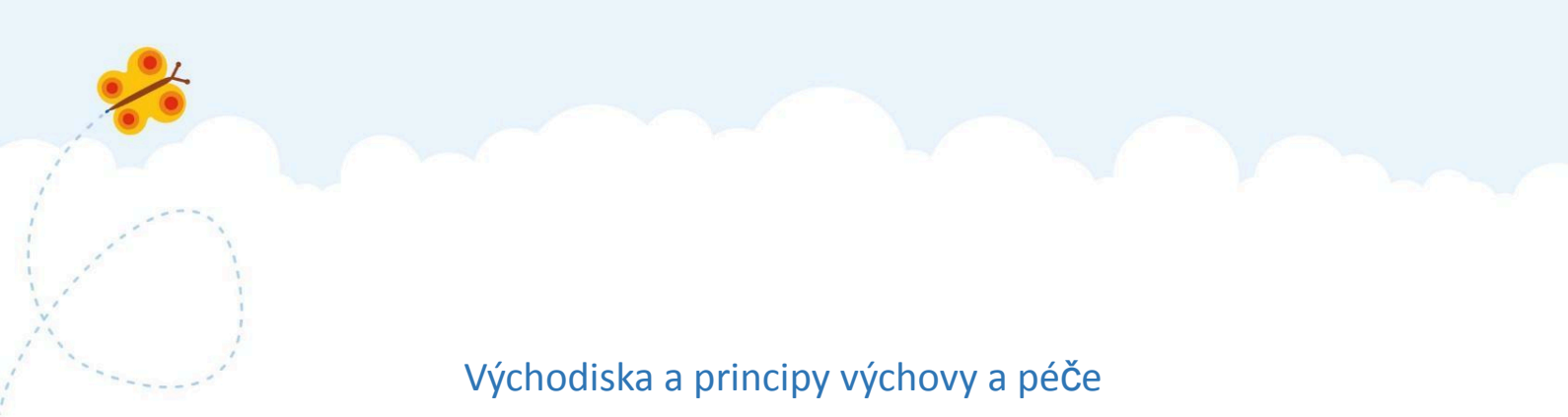
Podklad pro sestavení plánu výchovy a péče vychází ze zákona č. 247/2014 Sb., Zákon o poskytování služby péče o dítě v dětské skupině.

Službou péče o dítě v dětské skupině se pro účely tohoto zákona rozumí nevýdělečná činnost spočívající v pravidelné péči o dítě od 6 měsíců věku do zahájení povinné školní docházky, která je poskytována mimo domácnost dítěte ve skupině dětí a která je zaměřena na zajištění potřeb dítěte, jeho výchovu a rozvoj schopností, kulturních, hygienických a sociálních návyků dítěte.



Obsah

<u>Východiska a principy výchovy a péče</u>	<u>3</u>
<u>Vztah s veřejností</u>	<u>4</u>
<u>Komunikace s rodiči</u>	<u>4</u>
<u>Roční plán aktivit</u>	<u>9</u>
<u>Týdenní plány</u>	<u>5</u>
<u>Pravidla</u>	<u>7</u>
<u>Přijímací proces do Elánku</u>	<u>8</u>
<u>Genderový a environmentální aspekt</u>	<u>10</u>
<u>Projekt Podpora zdraví dětí</u>	<u>10</u>
<u>Projekt Bezpečně s Elánkem</u>	<u>11</u>



Východiska a principy výchovy a péče

Dětské skupiny Elánek mají koncepci s reálnou vizí, posláním, hodnotami, postojem k výchově a péči, podmínkami a metodami práce s dětmi. Pracovníci se jimi řídí a naplňují je.

Hlavním mottem Elánku je: „aby s námi děti objevovaly svět!“

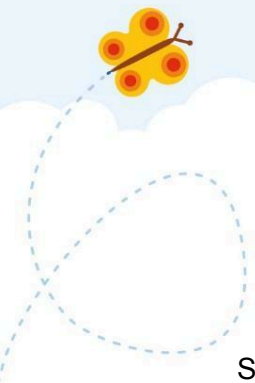
Poslání: Vytváříme co nejpřirozenější přechod mezi rodinou a státním školstvím České republiky. Nabízíme rodinné prostředí, individuální přístup, milé tety, které se s dětmi učí sebeobsluhu a vytváří bohatý program na všeobecný rozvoj dětí a poskytují jim prostor pro aktivní seberealizaci s důrazem na jejich psychické a fyzické zdraví.

Vize: Elánek děti všestranně rozvíjí. Respektují se týdenní témata, která pak děti provází v každé oblasti rozumové, tělesné, ekologické a estetické výchovy, jako je například hudba, sport, výtvarná výchova, cizí jazyky, výlety, zajištěný doprovodný program, rozvoj fantazie, pozornosti, socializace, verbálních schopností, sebeobsluhy atd.

Hodnoty: Elánek staví na hodnotách: tolerance, respektu, soudržnosti, bezpečí, důvěře, trpělivosti, zodpovědnosti a porozumění.

Postoj k výchově a péči: Elánek se řídí principy lidskosti, individuálního přístupu a zdravého selského rozumu s inspirací napříč výchovnými směry ve vztahu ke konkrétním dětem a situacím.

Metody práce s dětmi: Mezi metody se řadí především učení hrou, učení nápodobou, podpora pohybových dovedností, podpora rozvoje poznávacích procesů, her a cvičení podporující přirozený rozvoj řeči u dětí. Je zakázáno používat vůči dítěti nepřiměřený výchovný prostředek nebo omezení anebo takové výchovné prostředky, které se dotýkají důstojnosti dítěte nebo které jakkoli ohrožují jeho zdraví, tělesný, citový, rozumový a mravní vývoj.



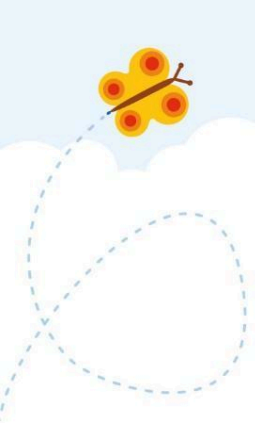
Vztah s veřejností

S veřejností komunikujeme především prostřednictvím:

- webových stránek
- facebookových stránek a instagramu
- využíváme letáčky a vizitky
- dorozumíváme se emailovou, telefonickou a osobní komunikací

Komunikace s rodiči

- Po vyplnění přihlášky se komunikace s rodičem ujímá vedení Elánka. Vysvětlí rodiči celý přijímací i adaptační proces a zodpoví na veškeré dotazy týkající se provozu. Komunikace probíhá telefonicky, emailem, nebo osobně.
 - V případě, že je Smlouva o poskytnutí péče podepsaná, tak rodič komunikuje veškeré administrativně, provozně finanční záležitosti nadále s vedením Elánka, ale věci týkající se každodenní docházky, dotazů k průběhu školkového dne apod. už přímo s pečujícími osobami na provozu (osobně, nebo telefonicky)
 - S pečujícími osobami se rodič i dítě setká na Dni otevřených dveří, který je určen pro nově nastupující děti, aby se v klidu stihly předat veškeré informace o dítěti, dítě si v prostředí školky pohrálo a důležitý je efekt, kdy dítě vidí, že se rodič a teta „kamarádi“ předtím, než začne běžný školkový režim.
 - V průběhu péče o dítě se rodič setkává s pečující osobou 2x denně – při předání dítěte a převzetí dítěte. Dostává se mu osobně předaných informací, jak se dítěti ve školce dařilo.
 - Každou středu v čase 15:30-16:00 možnost „mini třídních schůzek“ přímo ve školce. Tedy pokud mají rodiče zájem se dozvědět více o svém dítěti a jak funguje ve školičce, domluví se s tetou na provozu předem. Tento čas v rozsahu cca 15 min bude mít teta vyčleněn jen pro konkrétního rodiče a nebude muset odbíhat do třídy, nebo se věnovat ostatním rodičům. Doporučujeme tuto schůzku bez dítěte, abychom mohli probrat i případné nedostatky a triky pro zlepšení.
 - V Elánku zaměstnáváme i školní psycholožku, která pravidelně objíždí všechny provozy školek a jeslí Elánek, na každém provozu stráví náhledový den a v rámci zpětné vazby poskytne pečujícím osobám další užitečné tipy pro práci dětí v kolektivu, doporučí, na jakou oblast rozvoje se ještě více zaměřit a je nápomocná v případě těžší adaptace, nebo případných odlišností. Pokud by průběh školkového dne vyžadoval komunikaci s rodiči, tak se kromě každodenního kontaktu s pečujícími osobami, můžou rodiče nezávazně sejít i s naší školní psycholožkou, která poradí, jak dítěti co nejvíce pomoc a pobyt v kolektivu mu usnadnit.
-
- Rodiče mají přístup na web a sociální síť. Na sociální síť každý týden dáváme fotky ze školky – cílem je propojení školkového a domácího světa, popovídání



s dětmi nad fotkami, určování kamarádů a aktivit. Na web dáváme týdenní plány – rodič předem ví, co se ve školce daný týden chystá, jaká budou témata i anglická slovíčka (vyvěšeny v šatně). Pro větší propojení rodičů a dětí se školkou připravujeme i v průběhu roku spoustu akcí, které jsou pro děti i rodiče, jako například Den dětí, Narozeniny Elánka, Dny otevřených dveří, besídky, dílničky, semináře, školení apod.

Týdenní plány

Elánek má vypracovaný přehledný a srozumitelný plán výchovy a péče, a to v podobě tematických rámců na časové období.

Cílem těchto plánů je koncepční práce pečujících osob na rozvoji schopností a dovedností dětí a informovanost rodičů o programech a činnosti, kterou Elánek dětem nabízí.

Elánek se řídí ročním tematickým plánem, rozděleným do měsíčních témat. Pečující osoby dále tvoří týdenní plány, které jsou uveřejněny na webových stránkách Elánku a na nástěnce a popisují konkrétní aktivity, které v rámci týdne s dětmi proberou. Minimálně jeden týden v měsíci je shodný s tématem dle ročního plánu pro daný měsíc. Ostatní záleží na aktuální situaci a potřebě dětí, atraktivitě daného tématu, na vzniklé situaci (sněhová pokrývka), či na potřebě se danému tématu více věnovat. Tematické celky se tak mohou podle podmínek zkrátit či prodloužit.

Program vždy nabízí pestrou nabídku zaměřenou na komplexní rozvoj dětí. Charakter aktivit reflektuje roční období, kalendářní rok i místní kulturní a přírodní možnosti.

Týdenní plán popisuje:

- Stanovené cíle
- Očekávané výstupy
- Konkrétní činnosti
- Jiné požadavky

Nezbytná je **každodenní příprava** pečujících osob, stálý personál, vynikající materiálové a personální zázemí a přesná informovanost o složení dětí na provozu z hlediska počtu, věku a dovedností.

Denní program:

- 7:30 - 8:30 příchod dětí, přivítání, volná hra, klidové činnosti, nácvik hygienických návyků
- 8:30-9:00 ranní rozvíčka, zpívání, tancování, výtvarné práce, aktivity dle týdenního plánu, vzdělávací činnosti, anglický jazyk
- 9:00-9:30 dopolední svačina, hygiena
- 9:30-11:10 procházka, pobyt na čerstvém vzduchu, poznávání přírody, rozvoj tělesných schopností a dovedností
- 11:10-11:50 oběd, hygiena
- 11:50 - 12.10 příchod rodičů, vyzvedávání dětí
- 12:10-14:00 polední klid, čtení pohádek, klidová činnost u stolečku
- 14:00-14:30 odpolední svačina, hygiena
- 14:30-15:30 odpolední vyzvedávání dětí, pobyt v herně nebo na čerstvém vzduchu dle počasí



Denní aktivity jsou rozděleny na řízené aktivity, spontánní aktivity a rituály:

- **ŘÍZENÉ AKTIVITY**

Pohybové: rozvoj hrubé motoriky, obratnosti, koordinace pohybů, zvyšování obranyschopnosti dítěte, fyzické kondice, relaxační funkce

Výtvarné a rukodělné: rozvoj jemné motoriky, fantazie, kreativity, představivosti, estetického cítění, zrakového i prostorového vnímání, zručnosti, vztahu k vlastnoručně vyrobeným věcem a hodnotám

Hudební: rozvoj sluchového vnímání, rytmu, paměti, práce s dechem, rozvoj slovní zásoby a relaxační funkce

Dramatické: rozvoj vyjadřovacích schopností, neverbální komunikace, ventilace emocí, překonání studu

Literární: rozvoj sluchového vnímání, rozvoj slovní zásoby, schopnosti vyjadřování, koncentrace pozornosti, porozumění čtenému, rozvoj fantazie

Tematicky edukačně-didaktické: dle tématu (roční období, příroda, rodina, nebezpečné situace atd.)

Řízená hra: rozvoj spolupráce, vztah k pravidlům

Komunitní: dodržování pravidel a rituálů, společná péče o prostředí DS, rozvoj sounáležitosti, ohleduplnosti a identity

- **SPONTÁNNÍ AKTIVITY**

Volná hra, kdy si dítě samo volí, co chce dělat. Rozvíjí samostatnost, fantazii a spontaneitu. Pomáhá dítěti zpracovávat jeho zážitky a emoce, učí zabavit se samo, učení nápodobou, rozvíjí se komunikační schopnosti, kooperace a spolupráce s vrstevníky. Děti získávají zručnost, zkouší, hledají, přemýšlí, improvizují. Při spontánních aktivitách se nejvíce projevuje úroveň vývoje dítěte.

- **RITUÁLY**

V Elánku máme několik rituálů, například básničky a písničky k různým činnostem, ranní uvítací kruh, rituály u jídla, čtení pohádek před poledním odpočinkem atd.

Tyto opěrné body pomáhají dítěti vnímat i časovou rovinu dne.



Pravidla

V Elánku používáme několik pravidel, které děti učíme ve formě básniček ke konkrétním aktivitám a jsou vyvěšeny v prostorách školky ke každodennímu mentorování. Např:

SRDÍČKOVÉ PRAVIDLO

Ve třídě se máme rádi a jsme velcí kamarádi. Hračky si vždy půjčujeme, se všemi se zasmějeme.

ŠNEČKOVÉ PRAVIDLO

Pozor děti na úraz, ve třídě je hodně nás, proto nožky neběhají, pomalu zde chodívají.

TALÍŘKOVÉ PRAVIDLO

Ke stolu si sedneme, už se ani neheme. Záda pěkně narovnáme, na kolínka ruce dáme a počkáme chvíličku, na dobrou polívčičku.

HRAČKOVÉ PRAVIDLO

Když si hračky roztahám, na místo je vždycky dám. Hračky se pak usmívají, když pořádek kolem mají.

PUSINKOVÉ PRAVIDLO

Pár kouzelných slovíček, vždy při sobě nosím, nashledanou, dobrý den, děkuji a prosím. Pusinka by se zlobila, kdyby škaredě mluvila, raději se usmívá a jen hezky povídá.

ODPOČINKOVÉ PRAVIDLO

Když na postýlce ležíme, společně se ztišíme. Spánek je tu pro naše zdravíčko, veselou mysl a šikovné tělíčko.

KAPIČKOVÉ PRAVIDLO

Voda a mýdlo jsou kamarádi, umyjí nám ruce rádi. Vodou ale neplýtváme, pouštíme jen tehdy, když máme.



Přijímací proces do Elánku

Přihlášky do Elánku lze posílat během celého roku. Stejně tak nástup dětí je průběžně (doporučujeme vždy od začátku měsíce vzhledem k tarifní docházce). Konkrétní den nástupu vždy záleží na volné kapacitě vybraného provozu, tedy někdy je možné vše vyřídit během jednoho týdne, někde se čeká několik měsíců.

POSTUP

1. Odešlete přihlášku s vyplněním veškerých povinných údajů, která je pouze elektronická a dostupná na www.elanek.cz/bilovicens
2. Odpovíme Vám na uvedený email, kde Vám potvrdíme, jaká je aktuální volná kapacita a pošleme veškeré dokumenty, jako je Smlouva, Všeobecné obchodní podmínky, Plán výchovy a péče, Provozní řád, Ceník a další přílohy
3. Je třeba, abyste nám písemně do emailu potvrdili, že se Smlouvou a dalšími dokumenty souhlasíte
4. Následně domluvíme osobní schůzku na provozu, nebo v kanceláři, kde se rádi setkáme s Vámi a Vaším dítětem osobně, provedeme a zodpovíme případné dotazy
5. Přihláška se stává závaznou až v době podpisu Smlouvy. V té chvíli Vám garantujeme místo v Elánku od domluveného termínu a s předem danou četností docházky
6. Nastoupit můžete až ve chvíli, kdy budou fyzicky dodány veškeré podklady z Vaší strany, tzn. zaplacená docházka, od lékaře potvrzený zdravotní dotazník a potvrzení s vazbou rodiče na trh práce.
7. V den, kdy poprvé přijdete do Elánku, tak se Vás ujmu vychovatelky, ukážou Vám skříňku v šatně která bude přidělena pouze Vám. Při vyzvednutí dítěte Vás budou informovat o tom, jak první školkový den probíhal. Je možné využít i telefonní číslo přímo daného provozu, ale prosím berte v úvahu, že vychovatelky se starají především o děti a nemohou být stále na telefonu. Samy Vám zavolají ve chvíli, kdy se tak předem domluvíte, nebo když dítě bude mít konkrétní problém (adaptace, úraz, vyzvednutí dítěte apod.)

ZA JAKÝCH PODMÍNEK MŮŽE BÝT DÍTĚ PŘIJATO

1. Věk dětí
Od 12 měsíců – záleží však na konkrétním složení již přihlášených dětí, tedy je možné, že věk pro přijetí se bude v čase lišit.
0. Bydliště
Nezáleží na místě bydliště
0. Očkování
Dítě musí splňovat veškerá očkování dle očkovacího plánu
0. Vazba rodiče na trh práce
Je potřeba doložit dokumenty od jednoho z rodičů, že má vazbu na trh práce (tedy buď zaměstnanec, nebo OSVČ, nebo vedený na ÚP, nebo student).
0. Pořadí
V případě, že je více zájemců, tak o pořadí rozhoduje i aktivní spolupráce s rodiči. Pokud se nám uvolní kapacita, tak jako první nabízíme volná místa dětem, které k nám již dochází, na zvýšení frekvence jejich stávající docházky. Pokud stále máme volná místa, tak emailem oslovujeme zájemce o tarifní docházku, kteří vyplnili přihlášku a zvolili pravidelnou docházku na 1-5 dnů v týdnu. V poslední řadě oslovujeme děti, s modelem „Individuál,“ kdy však negarantujeme volné místo předem.
0. Schopnosti



Děti v době přijetí nemusí splňovat žádné konkrétní požadavky, tedy přijímáme i děti, které nechodí, či mají plenky, nemají nastavenou základní sebeobsluhu, nebo používají odlišný mateřský jazyk. Všim je s elánem provedeme.

0. Speciální potřeby

Nejsme však uzpůsobeny pro děti se speciálními potřebami a takové děti nemohou být přijaty, nebo je s nimi následně docházka ukončena (v zájmu jejich bezpečnosti a bezpečnosti ostatních dětí, potřeby individuálního přístupu, vývoje, limitů a našich prostorových, materiálních a personálních možnostech). Děti se speciálními potřebami jsou i takové děti, kde průběh dne a péče o ně se znatelně odlišuje od péče o ostatní děti ve skupině. Vždy je vyhodnoceno individuálně.

0. Rozhodnutí

Konečné rozhodnutí o přijetí či nepřijetí dítěte do Elánku má v gesci ředitelka Elánku.

ADAPTAČNÍ PROCES

Rodičům doporučujeme prostudovat dokumenty: Co první den do školky a 10 rad pro nástup do školky. Pokud si rodiče není jistý, může zvolit pouze „Individuál,“ kde však místa předem negarantujeme. Každé dítě vyžaduje jiný přístup, na což jsou naše vychovatelky připravené. Průměrně je potřeba asi 14 dní na adaptaci, kratší doba je spíše ke škodě dětí a jejich budoucího sociálního začleňování do kolektivního zařízení.

Důrazně doporučujeme, aby dítě ve školce bylo minimálně na 1 blok, tedy od rána až do oběda, protože děti nemají ponětí o časových údajích, tedy není možné jim říct, že „za hodinu“ si rodič přijde – jsou z toho ještě více zmatení. Velmi se nám osvědčuje pracovat s termíny, jako „po obědě si maminka přijde,“ nebo „po spinkání“ apod.

Na provozu je telefonní číslo, kde je možné se spojit s vychovatelkami i během dne.

Každý nástup je důkladně komunikován s vychovatelkami a pokud se naskytne jakákoliv nezvyklá situace v rámci adaptace, tak samozřejmě i s vedením školky, kde se snažíme společně zvolit nejvhodnější možný přístup k dítěti a usnadnit mu tak tento první velký krok do společnosti.

SLEDOVÁNÍ VÝVOJE DÍTĚTE

Pečující osoby zaznamenávají průběžně 2x ročně pokroky a vývoj dítěte. Písemný výstup je předán rodiči a založen do složky dítěte. V programu je minimálně 2x týdně zahrnuta didaktická činnost, 2x týdně hudební složka, 2x týdně nový výrobek a 2x týdně zapojení anglického jazyka. Procházka na čerstvém vzduchu je zařazována každodenně v rozsahu 2 hod. denně. Výjimka je pouze v případě nepříznivé klimatické situace (smog, +30°C, -10°C, velmi výrazný déšť), nebo v případě náhradního programu (například divadlo).



Genderový a environmentální aspekt

Oblast genderového a environmentálního aspektu patří k novým trendům v oblasti rozvoje dovedností a schopností dětí. Cílem přístupu je vést děti k toleranci a respektu.

Genderově citlivý přístup zahrnuje: prostor k přirozené volbě her, hraček i pomůcek a dodržování citlivého přístupu k genderové problematice.

Elánek dodržuje základní pravidla ohleduplného chování k přírodě a udržitelného života. Cílem je vést děti ke vztahu k přírodě a pomáhat jim pochopit principy zdravého životního stylu.

Mezi aktivity využívané v Elánku patří například:

- Třídění odpadu a recyklace
- Používání přírodnin
- Prevence plýtvání vodou
- Podávání pestré stravy
- Vlastní zahrádka

Podpora zdraví dětí

POHYB

Rozcvička – V rámci ranního kruhu (15 min) děti každé ráno protahují a rozcvičují partie celého těla tak, aby byly připraveny na všechny pohybové aktivity, které je ve školce v průběhu dne čekají.

Procházky – Každý den tráví děti dopoledne na čerstvém vzduchu na procházkách buď v okolí naší školky, nebo na naší zahrádce, hřištích, v přírodě nebo na předem plánovaných výletech.

Akce – Každý měsíc je pro děti zajištěna zážitková akce v prostorách školky společně s jejich rodiči.

Zájmové odpolední aktivity a kroužky – Elánek nabízí dětem možnost účasti v odpoledních kroužcích, kterými jsou třeba Jóga pro nejmenší nebo Lidové a scénické tanečky a další sportovní kroužky a aktivity.

Edukace pečujících osob – Pečující osoby jsou průběžně vzdělávány a absolvují kurzy s fyzioterapeuty a dětskými lékaři, zaměřené na přirozený fyzický rozvoj dětí.

STRAVA

Stravování – Každý den je dětem dovážena čerstvá strava, u které je dbáno na pestrost a výživové hodnoty. S ohledem na dietetické nároky všech dětí je strava poskytována také v upravených verzích – bez laktózy či lepku. Seznam alergenů je samozřejmou součástí.

Vitamíny – Každý den je podáváno ovoce nebo zelenina bohaté na vitamíny a vlákninu.

Pitný režim – Dětem jsou v průběhu celého dne doplňovány jejich lahvičky na pití a Pečující osoby dbají na dodržování režimu. Nabídka nápojů zahrnuje vodu, neslazené čaje a mléčné nápoje plné vápníku a železa.



Oslavy, mimořádné akce – Při akcích (např. Mikuláš) děti dostávají “zdravé” nadílky ve formě cereálních oplatků a ovoce.

EDUKACE

Hygienické návyky – Několikrát denně děti provádí základní hygienu (mytí rukou, obličej, obsluha toalety, čištění zubů, česání vlasů), ke které jsou motivovány zábavnými říkadly.

Dentální prevence – Cílem je zvýšit vzdělanost dětí v oblasti ústní hygieny. Výukové programy vedou zubní lékaři nebo hygienisté.

Prevence úrazů – S cílem udržení zdraví souvisí také předcházení nemocem a úrazům. O tom bývají v pravidelnosti poučovány děti zábavnou formou.

UTUŽOVÁNÍ ZDRAVÍ, PREVENCE

Větrání – Dostatek čerstvého vzduchu dostáváme do prostor místností školky pravidelným větráním.

Dezinfekce hraček – Pravidelně probíhá generální dezinfekce všech hraček, didaktických pomůcek a knih tak, aby bylo zabráněno k přenosu všech případných bakterií.

Informace – O nutnosti zvýšené pozornosti u dětí (např. při rozšířených epidemiích) bývají rodiče informováni prostřednictvím informativních vývěsek s cílem včasných odhalení nemocí a zabránění šíření nemocí.

Bezpečně s Elánkem

Bezpečnost dětí je v Elánku hlavní priorita.

Kontroly KHS, BOZP a PO

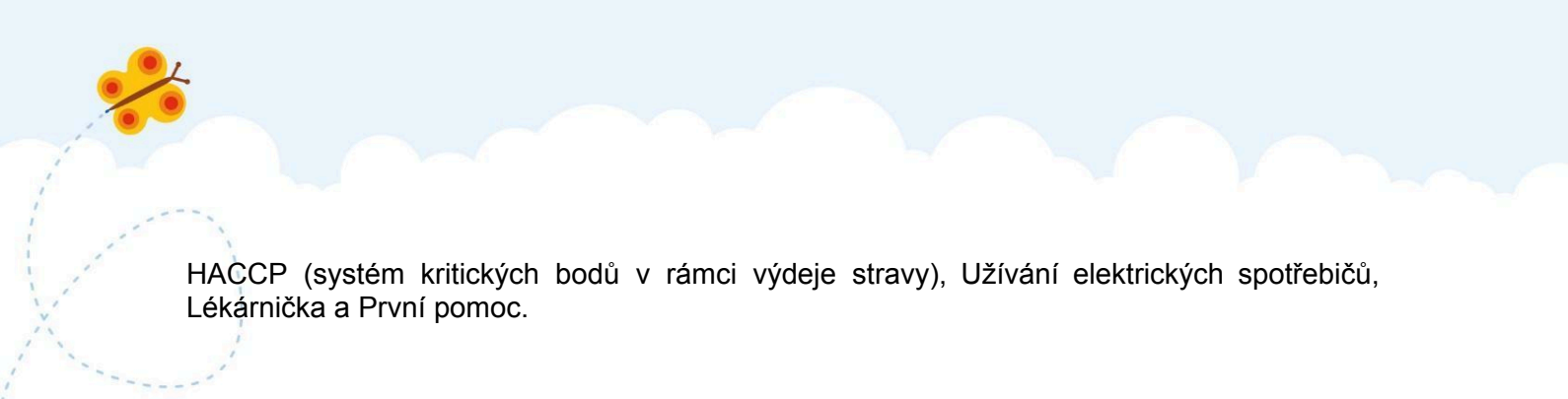
Všechny prostory školek Elánek jsou vhodné pro děti od 1 roku do zahájení povinné školní docházky. Na každém provozu je prováděna kontrola Krajské hygienické stanice ještě před samotným spuštěním provozu, kde KHS k vydání souhlasného stanoviska konstatuje, že: *„provedla šetření na místě samém a konstatuje, že předmětné prostory a místnosti jsou uzpůsobeny tak, aby nedošlo k ohrožení zdraví nebo života a splňují požadavky na stravování, prostory a provoz.“*

Prostory

Prostory jsou kontrolovány z hlediska uživatelské bezpečnosti dětí, jako například bezpečné uložení hraček, kontrola stavu vybavení (nic rozbitého), zabezpečené rohy a ostrá místa, ochrana zásuvek, žádné volně položené věci, které by mohly svým pádem způsobit zranění dětí (například zataháním za šňůru magnetofonu položeného na vyvýšeném místě), úklidové prostředky mimo dosah dětí...)

Školení pečujících osob

Pravidelně probíhá i školení pečujících osob a vedoucích pracovníků v oblasti BOZP a PO (bezpečnost a ochrana zdraví při práci a požární ochrana), GDPR (ochrana osobních údajů),



HACCP (systém kritických bodů v rámci výdeje stravy), Užívání elektrických spotřebičů, Lékárnička a První pomoc.

Edukace dětí

V rámci ročního plánu zpracováváme i témata týkající se bezpečnosti dětí.

V rámci denních programů neustále dětem opakujeme zásady bezpečnosti při pohybu v interiéru i exteriéru.

Bezpečnost při procházkách

V rámci dopoledních aktivit občas chodíme mimo prostory školky. Děti mají na sobě vždy reflexní vestičky a chodí po dvojicích, kde se drží za ruce, anebo za látkového hada. Na začátku i na konci jde jedna pečující osoba, v případě vyššího počtu dětí je personál ještě posílen.

Vyzvedávání dětí

Děti z Elánka mohou vyzvednout jen osoby uvedené ve Smlouvě, nebo doplněné zákonným zástupcem, a to písemnou formou s podpisem nebo kontaktním emailem uvedeným ve Smlouvě. K těmto osobám je třeba mít následující údaje: Jméno, příjmení, datum narození a adresu. Pečující osoby mají právo zkontrolovat průkaz totožnosti u osob, které děti vyzvedávají.

Zabezpečení školky

Každý provoz má zabezpečení, aby do prostor nemohli vstupovat cizí osoby bez povolení, nebo aby děti nemohly samostatně opustit prostory (jako konkrétní opatření například: videokamery, zavírání brány po příchodu všech dětí apod.). Komplikace způsobují pouze panikové klíky, které z požárního hlediska musí otevřít dveře ve směru úniku i po případném zamčení dveří, tedy je třeba neustálá kontrola pečujících osob.

GDPR

V Elánku máme zpracované veškeré podklady pro GDPR v rámci práce s ochranou osobních údajů, které vedení školky i pečující osoby striktně dodržují.

Platnost a účinnost od 1.6.2024, zpracovala Kateřina Plšková